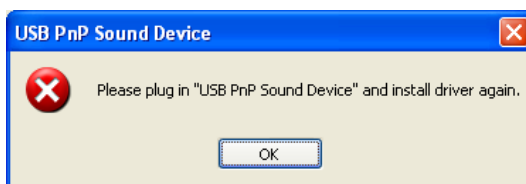


Software gebruikershandleiding voor XP

Zorg er voor dat uw headset ingeplugd is. In het andere geval ziet u het volgende dialoogvak.



1.1 Installatie

- Voer de cd in met de stuurprogramma's en dubbelklik op het setup.exe bestand indien de auto run uitgeschakeld is. Druk op 'Cancel' indien u de installatie wilt beëindigen.
- Start de installatie van het stuurprogramma en druk op 'Next' om naar de volgende stap te gaan.
- Zorg er voor dat uw headset is ingeplugd in de USB audiokaart voor u het CAVUMANUS USB PnP stuurprogramma installeert. In het andere geval wordt het stuurprogramma mogelijk niet geïnstalleerd.
- Zodra de installatie klaar is, adviseren we u de computer opnieuw te starten.

1.2 Het stuurprogramma verwijderen

- Dubbelklik op het pictogram 'Programma's toevoegen of verwijderen' in het Configuratiescherm van Windows XP.
- Selecteer 'USB PnP Sound Device', en klik op de knop 'Bijwerken/Verwijderen'.
- Druk op de knop 'OK' om het stuurprogramma CAVUMANUS USB Advance Audio Device te verwijderen.
- Zodra het proces klaar is, adviseren we u de computer te herstarten om het stuurprogramma volledig te verwijderen.

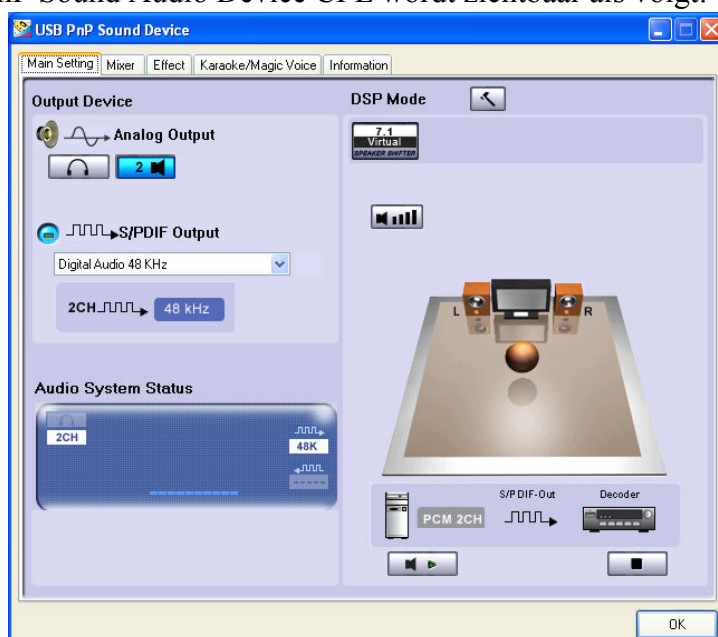
Inleiding Driver Control Panel (CPL)

2.0 Open Software CPL

Nadat uw pc herstart is, vindt u een CAVUMANUS PnP Sound Device software CPL-pictogram in de systeembalk.

- U kunt de CPL openen met een dubbelklik op het pictogram.
- Ga indien het pictogram niet zichtbaar is in de systeembalk naar het Windows XP-configuratiescherm en dubbelklik op het CPL pictogram om het te openen.

De CAVUMANUS USB PnP Sound Audio Device CPL wordt zichtbaar als volgt:

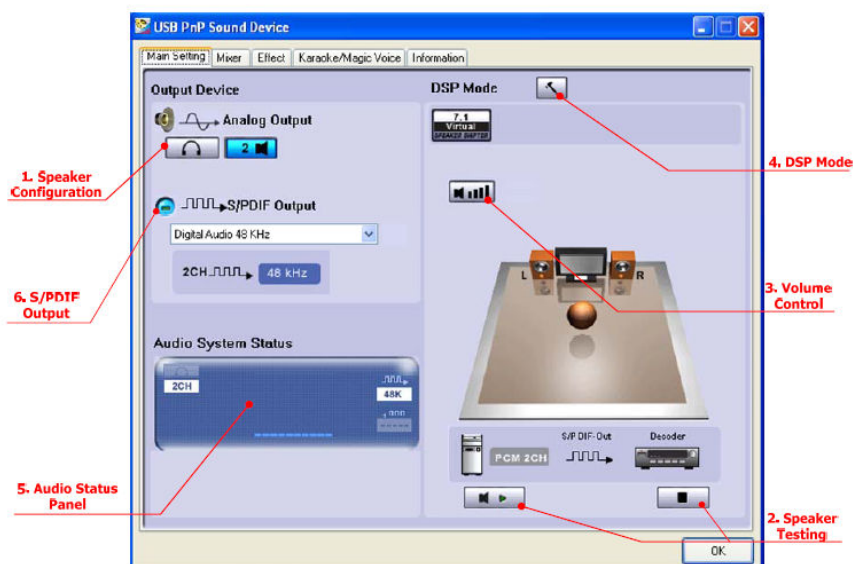


Hoe het CPL-pictogram zichtbaar maken in de systeembalk?

1. Open het CAVUMANUS PnP Sound Device stuurvenster.
2. Ga naar de pagina 'Informatie'.
3. Klik op 'Show the audio configuration icon in the system tray.'

2.1 Inleiding pagina 'Main Setting'


U kunt de USB Audio various playback device configuratie sturen zoals hieronder getoond:



1. Analoge uitgang – Speaker/Hoofdtelefoon configuratie. (zie 2.1.1)
2. Analoge output – Testen speakers. (zie 2.1.2)
3. Analoge output – Volumeregeling. (zie 2.1.3)
4. Analoge output – DSP modus. (zie 2.1.4)
5. Display – Audiosysteem status. (zie 2.1.5)
6. S/PDIF uitgang – S/PDIF uitgangsschakelaar (zie 2.1.6)


2.1.1 Analoge output – Geavanceerde instellingen speaker/hoofdtelefoon

Het PnP Sound Device ondersteunt stereo hoofdtelefoons en 2kan. speakers analoge uitgangen.

- Klik op de Geavanceerde instelling:  op () om naar de geavanceerde speaker-instellingen te gaan.
- Geavanceerde instellingen – Hoofdtelefoon
Swap hoofdtelefoon links/rechts uitgang

2.1.2 Analoge output – Geluid testen speaker/hoofdtelefoon

U kunt de speaker/hoofdtelefoon uitgang automatisch of manueel testen.

1. Automatisch testen speaker/hoofdtelefoon:
Klik op de auto test-knop () in de CPL zal elke speaker om beurt testen.
2. Manueel testen speaker/hoofdtelefoon:
Klik op de hoofdtelefoon/speaker tekening om het speaker-uitgangsgeluid manueel te testen.

2.1.3 Analoge output – Volumeregeling.

CPL heeft een volume regel-functie, klik op de knop 'Digitaal Volume' om de volume-regelbalk zichtbaar te maken.

1. Volume regelbalk:



Gebruik de volume regelbalk om de geluidswaarde voor de speaker/hoofdtelefoon links/rechts bij te regelen.

2. Reset-knop:


Klik op de 'Reset'-knop om alle speaker-waarden terug te brengen naar de standaard-instelling.

2.1.4 Analoge output – DSP modus.

De CPL is voorzien van een DSP modus.

- Met de knop  kunt u de DSP Effect Advanced Setting in- of uitschakelen.
Indien de DSP-mode ingeschakeld is, ziet u de DSP-werklayout aan de rechterzijde.
- Indien de DSP-mode uitgeschakeld is (), wordt de standaard speaker-testmode hernomen.

1.7.1 Virtuele speaker shifter:

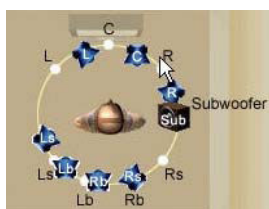
Klik op de '7.1 Virtuele speaker knop' () om het DSP-effect in te schakelen. Zodra ingeschakeld, wordt het pictogram wordt zichtbaar in het DSP Effect-gedeelte rechts.

I. Volumeregeling:

Vergroten/verlagen van het volume van alle kanalen met 1 dB per stap. (+4dB - 17dB)

II. Auto-rotatie modus:

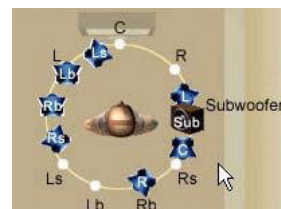
De virtuele speakers roteren traag in uurwerk- of in tegenuurwerkwijzerzin. Indien bijvoorbeeld uurwerkwijzerzin geselecteerd werd:



T=0



T=0,25 s



T= 1 s

III. Manuele rotatiemodus:

Gebruik de muis om de virtuele speakers op het scherm manueel te roteren.

IV. Manueel verschuiven (vrij bewegen-modus):

Gebruik een pointer en click-and-drag om de plaats van de individuele virtuele speakers te verplaatsen.

V. Reset:

Reset de plaats van de virtuele speakers / virtuele luisteraar naar de standaardplaats.

VI. Virtuele speaker:

Elke virtuele speaker staat voor een kanaal van de 7.1 kanaalspeakers in de reële wereld.

VII. Virtuele luisteraar:

De virtuele luisteraar virtualiseert uw positie.

VIII. Volume indicator:


Geeft de waarden aan voor elk kanaal.

2.1.5 Audiosysteem statusveld

CPL biedt een veld om de status van het audiosysteem aan te geven.

- Analooog output-apparaat
- S/PDIF output sample-snelheid
- Peak-meter:

2.1.6 S/PDIF uitgang – S/PDIF uitgangapparaat opties




Het CM108AH USB multikanaals audio device ondersteunt digitale uitgang. Klik op de 'S/PDIF Enable knop'  (—) om het in te schakelen.

1. S/PDIF enable-knop.
2. Digitale audio samplesnelheid optie -48/44.1kHz 2kan. digitale PCM data-uitgang.

2.2 Inleiding werking 'Mixer' pagina

De ingebouwde mixer regelt het volume/de opname/de monitoring (A-A pad).

2.2.1 Playback en monitoring (A-A pad) mixer

1. Master volumeregeling - Regelen weergave output-volume.
2. Master balansregeling - Regelen van de waargave-geludisbalans.
3. Speaker configuration – Indicate the speaker numbers or Headphone
4. Master volume mute / Un-Mute instelling
Mute knop onverlicht ().
Un-Mute - knop licht op ().
5. Balansvolume - Regelen van de geluidsoutput van het linker of het rechter kanaal met behulp van de balansregeling.
6. Volumeregeling - Regelen van het weergavevolume of het volume van het A-A pad-device.
7. Peak-meter - Aangeven van het momentane niveau van een audiosignaal.
8. Mic Boost:
Klik op de Mic-boost knop () en check het Mic-boost pictogram om het A-A pad van het microfoonvolume te verhogen.

2.2.2 Opnamemixer

1. Peak Meter:
Aangeven van het momentane niveau van een audiosignaal.
2. Actief opname-apparaat:
Geef de opnamebron aan.
3. Regeling geluidsbalans:
Regelen van de voice-output van het linker of het rechter kanaal met behulp van de balansregeling.
4. Volumeregeling:
Regel de opnamewaarde via het individuele opname-apparaat.
5. Selectie opname-apparaat:
Klik op de keuzeschakelaar om de opnamebron te kiezen.

6. Mic Boost:

Klik op de Mic-boost knop ) en check het Mic-boost item om het opname-microfoonvolume te verhogen.

2.2.3 Inleiding Playback device

U beschikt over verschillende opties om op dit blad het volume te regelen, inclusief het regelen van het volume, het muten en het verminderen van het volume.

1. Wave:

De volumeregeling is voor het OS-systeem audio-volumeniveau.

2. SW Synth:

De volumeregeling voor MIDI muziek.

3. CD Player:

Volumeregling voor de CD-player; indien u een CD weergeeft, kunt u het volume regelen met deze regelbalk.

4. Microfoon:

De volumeregeling is voor het monitor (A-A pad) van het 'Microfoon in' device. Het A-A pad is het microfoon-in naar speaker-out analoge loop-pad.


2.2.4 Inleiding opname-apparaat

U beschikt over verschillende opties om op dit blad het volume te regelen, inclusief het regelen van het volume en het selecteren van het standaard opname-apparaat.

1. Microfoon:

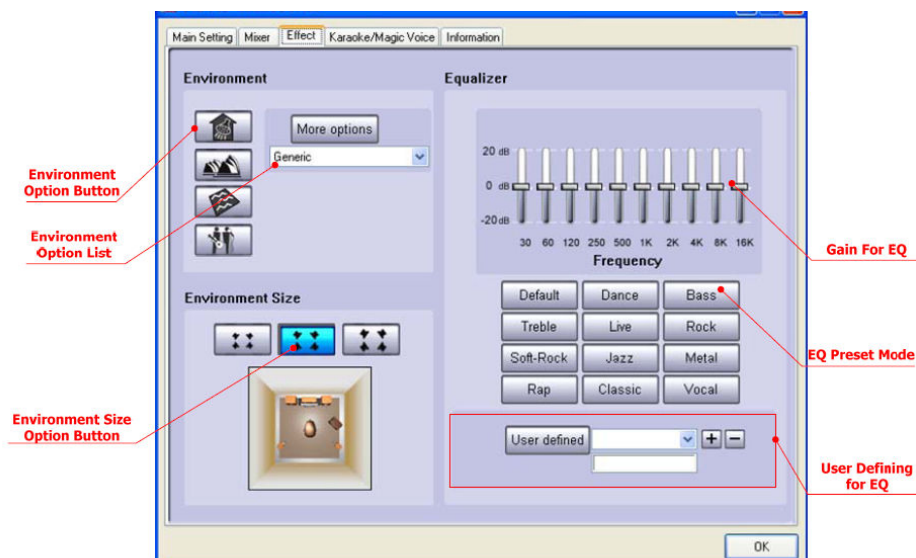
De volumeregeling en de default device-selectie voor het 'Microfoon'-device. Plug de microfoon in, selecteer () de 'Microfoon' als standaard-apparaat, en begin geluid op te nemen.

2. WAVE in:

De volumeregeling en de standaard device-selector voor 'WAVE In' device; dit device neemt op wat je hoort, selecteer gewoon de () 'WAVE In' als standaard-device, en start geluid op te nemen.

2.3 Inleiding werking 'Effect' pagina

Met de mogelijkheden uit dit venster kunt u gebruik maken van de verschillende geluidseffecten.



3. Omgeving

Selecteer een knop 'Omgevingsoptie' of een 'Omgevings optie-lijst' voor emulatie, geïmplementeerd door het produceren van geluidsreflecties en nagalm.

4. Grootte omgeving

U kunt de knop 'Grootte omgeving' gebruiken om een grotere of kleinere ruimte te kiezen (standaard middelmaat). U ervaart de verandering van grootte.

5. Equalizer (EQ) 10-bands

Selecteer een presetmodus voor de equalizer die overeenkomstig werd ontworpen. Er zijn 12 preset modes zoals Bass, Treble, Live, Rock, Jazz, enz.

U kunt de versterking voor elke band instellen en haar een naam geven in de er op volgende blanke ruimte. Klik op '+' om uw nieuwe instelling toe te voegen aan de 'User Defined' lijst. Klik op '-' om de instellingen te wissen.

2.4 Inleiding werking pagina 'Karaoke en Magic Voice™'

Met deze functies kunt u gebruik maken van voice processing. Het is ook een interessante feature die gebruikt kan worden bij VOIP toepassingen en karaoke speaker-systemen.

1. Klik op de knop 'ON' om de voice processing in te schakelen.
2. Klik op de 'Reset'-knop om alle instellingen terug te brengen naar het standaard-volume.
3. Magic Voice werkgebied – Aanleveren van de functies 'Microphone Echo' en 'Magic Voice'. (zie 2.4.1)
4. Karaoke werkingsgebied - Aanleveren van de functies 'Key Shifting' en 'Voice Cancellation'. (zie 2.4.2)

2.4.1 Magic Voice-gebied

1. Microfoon echo:

Als u een liedje zingt wilt u mogelijk de Voice Echo inschakelen om de zang beter te doen klinken. U kunt 'Microphone Echo' selecteren om het effect in te schakelen en het volume van het echogeluid te regelen. Het gebied is -12dB tot +12dB.

Als u de functie voor het eerst inschakelt zal het stuurprogramma de microfooningang selecteren als opnamebron. Klik op 'OK' om dit venster te sluiten als volgt.

2. Magic Voice:

Wanneer u spreekt met uw vrienden via Messenger, VOIP, of online game-toepassingen kunt u de effecten van 'Magic Voice™' voor de pret gana gebruiken vanuit een pull-down menu. Slechts één voice type kan tegelijk worden gekozen.

Als 'Magic Voice™' wordt geselecteerd ziet de layout er uit als volgt. Er zijn vijf opties: Default (geen effect), Monster, Cartoon, Male, en Female.

2.4.2 Karaoke werkgebied

1. Key-Shifting (verschuiven toonhoogte):

U kunt de toonhoogte verschuiven voor kara oke VCD of de muziek aanpassen aan uw eigen stemhoogte. Het bereik is -4 tot +4 halve tonen.

2. Vocal Cancellation (stem annuleren):

Indien de originele muziek de stem van de zanger omvat, probeer deze dan te verwijderen via de 'Vocal Cancellation'-functie (0~100).

Dit effect werkt echter niet echt, afhankelijk met de opnamemethode van de originele muziek. Dit is meestal niet het geval voor karaoke VCD's of CD's, waarop op de stem van zanger niet staat.

2.5 Inleiding pagina 'Informatie'

Op deze pagina staat de informatie van het stuurprogramma en het logo van het handelsmerk van de technologie. U krijgt informatie over de hard- en de software, en de volledige wettelijke informatie.

1. Logo handelsmerk.
2. Toon pictogram-optie
3. Hardware- en software-informatie
4. Versie stuurpaneel (ver.2.0.01.05)
5. Genius website (URL: www.geniusnet.com)

2.6 Inleiding werking 'Tray Icon'

Open de 'CPL Tray Icon Function List' (pictogram functielijst) door rechts te klikken op het pictogram in de systeembalk.

1. Open:

Klikken op 'Open' plaatst de USB 2.0 High-Speed True HD Audio Software CPL terug.

2. Volumeregeling:

Als u klikt op 'Volume Control' opent u de volumeregeling van Windows zoals afgebeeld.

3. Windows Media Player:

Klik op 'Windows Media Player' om de Microsoft Windows Media Player te openen.

4. Geluidsopname:

Na een klik op 'Sound Recorder' wordt het default opnameprogramma van Windows geopend.

5. Multimedia eigenschappen:

Open 'Eigenschappen geluiden en geluidsapparaten' in Windows en u kunt op deze pagina de geavanceerde instellingen uitvoeren.